

The Significance of Relief and Ornament in the Architecture of Huế's Royal Complex

Ngo Ngan Ha

Faculty of Architecture – Interior Design – Applied Arts, Nguyen Tat Thanh University

nnha@ntt.edu.vn

Abstract Visual arts in general, relief and ornament in particular, within the architecture of Hue's Royal Complex during the Nguyen Dynasty is one of the essential components contributing to the comprehensive values of the Complex of Hue Monuments. In addition to their placement in various locations on architectural structures, relief and ornament are expressed through a wide range of thematic systems, showcasing rich diversity and high aesthetic value. This study identified the characteristics of relief and ornament through elements such as theme, color, composition, technique, and material, as manifested in both the interior and exterior of selected architectural works within Hue's Royal Complex. The research applied a combination of methods, including synthesis, secondary source analysis, art-historical approaches, iconographic analysis, field surveys and measurements, as well as replication of ornamental motifs on site. The findings revealed that the system of relief and ornament in Hue's Royal Complex was not merely an assemblage of decorative elements but a deeply encoded visual language embodying the worldview and ideological framework of the Nguyen Dynasty. These results not only confirmed the aesthetic values but also established their significance and role as important historical sources within the cultural continuum of Viet Nam. Consequently, the study underscored the necessity of conservation and promotion efforts to preserve this heritage as a constituent part of the national identity for future generations.

Keywords visual arts, relief and ornament, architecture of Hue's Royal Complex, heritage conservation.

Vận dụng giá trị không gian đệm trong kiến trúc truyền thống vào loại hình kiến trúc biệt thự (trường hợp biệt thự tại Buôn Ma Thuột)

Đinh Thanh Ngân

Viện Khoa Kiến trúc – Nội thất – Mỹ thuật Ứng dụng, Trường Đại học Nguyễn Tất Thành
 dtngan@ntt.edu.vn

Tóm tắt

Kiến trúc nhà ở tại các đô thị ngày càng phát triển theo hướng hiện đại, tiện nghi, nhưng lại dần đánh mất các giá trị truyền thống như: thích ứng với thiên nhiên, gắn kết gia đình và cộng đồng. Nghiên cứu hướng tới mục tiêu nhận diện các đặc trưng không gian đệm trong kiến trúc truyền thống và đánh giá khả năng vận dụng vào thiết kế loại hình nhà biệt thự trong đô thị (cụ thể một biệt thự tại thành phố Buôn Ma Thuột). Phương pháp nghiên cứu bao gồm tổng hợp và phân tích tài liệu, khảo sát thực địa và đối sánh giải pháp thực tế thu thập được với mô hình không gian đệm truyền thống của ba miền Bắc – Trung – Nam. Kết quả nghiên cứu nhận diện giá trị cốt lõi của khoảng đệm trong việc tổ chức không gian sống của người Việt, đóng vai trò tích cực trong việc điều tiết vi khí hậu, tăng cường tính kết nối không gian cũng như giữ gìn giá trị văn hóa. Trên cơ sở đó, nghiên cứu đánh giá, ghi nhận mức độ vận dụng các yếu tố này vào công trình khảo sát để từ đó định hướng kiến trúc biệt thự hiện đại mang tính bền vững.

Nhận 23/07/2025
 Được duyệt 18/09/2025
 Công bố 28/11/2025

Từ khóa

không gian đệm,
 hiện nhà truyền thống,
 kiến trúc bản địa,
 thiết kế khí hậu nhiệt
 đới, Buôn Ma Thuột

© 2025 Journal of Science and Technology - NTTU

1 Đặt vấn đề

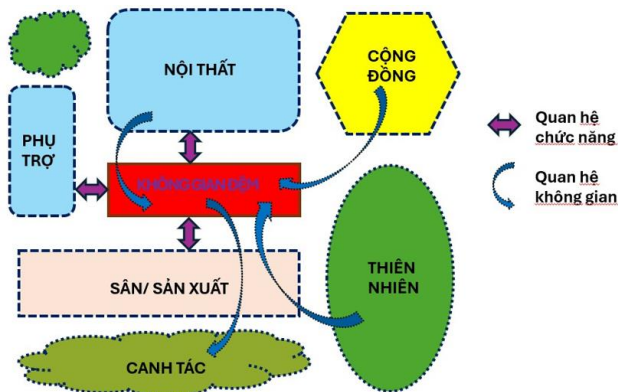
Biểu hiện tính dung hòa với tự nhiên trong tổng thể mặt bằng nhà ở nông thôn truyền thống là kiểu bố cục phân tán, các dãy nhà phụ tách ra khỏi nhà chính, đặt song song hoặc vuông góc để thông gió; xen cài vào đó còn có các khoảng sân vườn, cầu nối, hàng hiên,... Nhìn chung, giữa không gian nhà ở và môi trường tự nhiên có mối quan hệ hữu cơ [1]. Đây là sự kết tinh hài hòa giữa không gian kiến trúc và đời sống văn hóa – môi trường, thể hiện đặc điểm văn hóa rõ nét: tư duy tổng hợp; cách ứng xử linh hoạt với tự nhiên. Đặc biệt, yếu tố không gian đệm giữ vai trò trọng yếu trong kết nối không gian trong – ngoài, điều hòa vi khí hậu và tạo môi trường sinh hoạt chung. Nghiên cứu này phân tích cụ thể thông qua tìm hiểu không gian ở của nhà ở truyền thống 3 miền Bắc-Trung-Nam.

Tuy nhiên, cùng với quá trình hiện đại hóa và đô thị hóa, mô hình nhà ở đang dần biến đổi. Nhiều ngôi nhà mới (đặc biệt ở đô thị) có xu hướng thu hẹp hoặc loại bỏ các khoảng đệm truyền thống nhằm tối đa hóa diện tích sử dụng, chạy theo hình thức hiện đại, khép kín, không gian sống bị tách biệt với môi trường xung quanh. Việc mất đi hàng hiên và khoảng đệm trong nhà ở đương đại khiến ngôi nhà ngày càng khô cứng và kém bền vững trước biến đổi khí hậu.

Tác giả đã nghiên cứu tổ chức không gian đệm vào thiết kế một biệt thự tại thành phố Buôn Ma Thuột (BMT) và đánh giá, tổng hợp hiệu quả mang lại. Đây là khu vực có khí hậu khá khắc nghiệt, tốc độ đô thị hóa mạnh mẽ và có văn hóa – kiến trúc địa phương đa dạng (giao

thoả giữa kiến trúc dân gian Tây Nguyên và nhà ở đô thị kiểu mới).

2 Cơ sở khoa học



Hình 1 Không gian sống của người Việt và vai trò không gian đệm truyền thống

Về cơ sở lý luận, trong nhiều nghiên cứu đều khẳng định trong nền kiến trúc truyền thống Việt Nam, nhà ở luôn gắn liền với hệ sinh thái tổng thể: nhà – sân – vườn – ao. Trong đó, hàng hiên và sân gạch chính là lớp đệm, chuyển tiếp giữa bên trong và bên ngoài, góp phần làm đẹp cho không gian sống, (Hình 1). Đây là minh chứng rõ nét cho tư duy kiến trúc bền vững của cha ông ta. Trong “Kiến trúc năng lượng và môi trường”, tác giả đã nhấn mạnh vai trò đặc biệt của hàng hiên: “*Không gian sinh hoạt chính trong nhà có khoảng không gian đệm là hàng hiên trước khi tiếp xúc với môi trường bên ngoài...* [2]. Về công năng, không gian đệm không chỉ đơn giản là một chức năng phụ của ngôi nhà, mà nó quyết định cách thức con người tổ chức sinh hoạt, là cơ sở hình thành dây chuyền trong tổng thể ngôi nhà. Ngoài ra, hiên nhà mở rộng không gian sinh hoạt bán ngoài trời cho gia đình với nhiều chức năng linh hoạt (sinh hoạt, nghỉ ngơi, sản xuất phụ, hóng gió) và tạo vùng đệm thuận lợi cho giao tiếp với xóm giềng – một nét sinh hoạt đặt trung của văn hóa làng xã. Điều này thể hiện rõ tư duy tổng hợp của người Việt trong việc tổ chức không gian sống, phù hợp với điều kiện kinh tế – xã hội. Bên cạnh đó, trong giai đoạn mà con người phải tự chống chọi lại sự khắc nghiệt của khí hậu, chưa có sự hỗ trợ của thiết bị hiện đại thì việc sáng tạo ra các không gian có thể thích nghi, thậm chí tận dụng các yếu tố thiên nhiên làm tăng chất lượng cuộc sống là một nhu cầu bắt buộc. “*Tổ chức không gian ở truyền thống Việt Nam lấy yếu tố ứng xử thiên nhiên làm cốt lõi, thường*

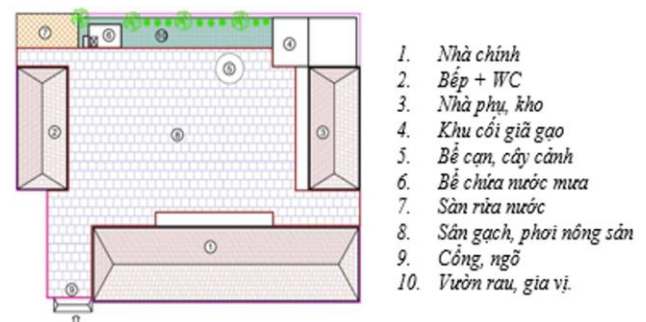
sử dụng hàng hiên che nắng và mái nhà vươn xa khỏi mặt tường để hạn chế lượng bức xạ mặt trời, kéo mái đưa rộng xuống thấp che cho một phần tường đỡ bị nắng nung và mưa xói mòn” [1]. Đây là khoảng không gian đệm truyền thống có giá trị toàn diện về kỹ thuật – khí hậu. Hiên nhà là giải pháp kiến trúc bản địa hiệu quả giúp che nắng mưa, giảm bức xạ bên ngoài tác động vào công trình, làm dịu và phân tán gió mát đến các không gian nội thất.

Về văn hóa – thẩm mỹ, hiên nhà thể hiện triết lý sống của cư dân địa phương, kết nối truyền thống gia đình qua các thế hệ. Hình thức không gian đơn giản, tỷ lệ kiến trúc hài hòa với quy mô công trình, kết cấu truyền thống có chọn lọc phù hợp với điều kiện sống dân cư và kỹ thuật xây dựng từng thời kỳ đã trở thành hình ảnh quen thuộc gắn bó với nếp sống dân gian.

Nói cách khác, đây là giải pháp kiến trúc bản địa mang tính bền vững, kết hợp hài hòa cả kỹ thuật, công năng và văn hóa. Chính vì vậy cần có những nghiên cứu, tìm hiểu kinh nghiệm dân gian về không gian này.

Trên cơ sở đó, nghiên cứu này tiến hành tìm hiểu và phân tích ngôi nhà truyền thống 3 miền (điền hình vùng đồng bằng Bắc Bộ, duyên hải Trung Bộ và đồng bằng Nam Bộ) để nhận diện vai trò và giá trị của không gian đệm đối với tổ chức không gian sống người Việt.

- Nhà ở truyền thống đồng bằng Bắc Bộ: bố cục tổng thể thường khép kín, chặt chẽ, kết nối tốt giữa các công năng. Diện tích ở của khu vực hạn chế nên có xu hướng tận dụng tối đa phục vụ cuộc sống cũng như sản xuất. Không gian ở đồng thời là nơi làm nghề phụ (đan lát, làm tương hoặc gia công nông sản sau thu hoạch, chăn nuôi) đáp ứng các nhu cầu cơ bản của cuộc sống. (Hình 2).

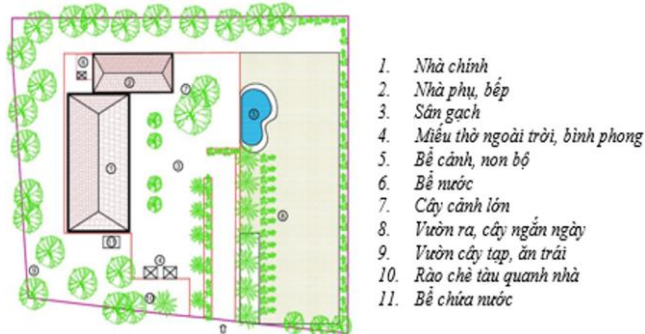


Hình 2 Tổ chức mặt bằng tổng thể nhà ở truyền thống Bắc Bộ

Hiên nhà Bắc bộ thường khá rộng (trên 2 mét) kết hợp với sân gạch là bộ đôi không thể thiếu tạo nên một không gian ở kết hợp làm kinh tế – nét đặc trưng của ngôi nhà đồng bằng Bắc Bộ. Hàng hiên thường bố trí các tấm giả (phên – liếp), bằng vật liệu địa phương. Đây là chi tiết cấu trúc đặc thù, vừa đủ che chắn nắng gắt, mưa tạt nhưng cũng đảm bảo sự thông thoáng, điều tiết hướng gió đến 2 bên chái nhà. Điều này cũng thể hiện rõ nét tính cách của cư dân vùng miền: giao tiếp cởi mở nhưng vẫn kín đáo, cẩn trọng.

Hiên nhà Bắc bộ không tập trung vào yếu tố thẩm mỹ mà đề cao tính thực dụng, hiệu quả và đa năng; đóng góp giá trị thiết thực vào việc cải tạo điều kiện sống (vì khí hậu và kinh tế), phù hợp văn hóa làng xã.

- Nhà ở truyền thống duyên hải Trung Bộ (điển hình là nhà vườn Huế): bố cục tổng thể chặt chẽ theo niêm luật, phong thủy, cho thấy sự tinh tế và kỹ lưỡng trong tổ chức không gian. Ngôi nhà không chỉ là các hạng mục công trình xây dựng mà gắn bó chặt chẽ với cảnh quan và khu vườn. Đây là sự kết hợp hài hòa giữa nhà và vườn, được hình thành do nhu cầu làm đẹp, tạo sự tĩnh lặng, tách biệt với môi trường xã hội bên ngoài, (Hình 3).

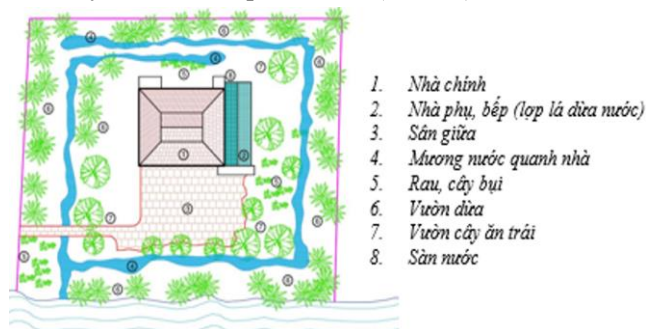


Hình 3 Tổ chức mặt bằng tổng thể nhà ở truyền thống Trung Bộ (Huế)

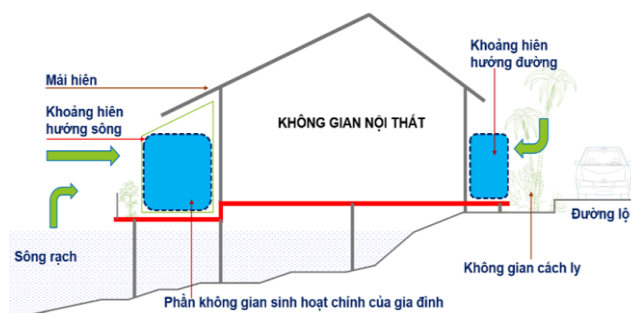
Vị trí hàng hiên trong nhà vườn Huế thường xa và khuất lối vào, tránh được cái nhìn trực diện từ ngoài đường. Hàng hiên được che chắn bởi bình phong trước sân và hàng chèo tàu trên lối đi, thể hiện tính cách hướng nội, khiêm cung và mưu cầu sự tĩnh lặng. Về giá trị thích ứng khí hậu, hiên nhà thường làm thấp và sâu để chống nắng gắt, gió Lào khô nóng, có thêm “dạ hiên” và bình phong chắn gió biển. Mái hiên thường được thiết kế cầu kỳ, có tính thẩm mỹ cao thể hiện sự tâm huyết của gia chủ và được lưu giữ qua nhiều thế hệ, hình thành nên truyền thống gia đình.

Bên cạnh đó, hiên nhà Trung Bộ đề cao tính riêng tư, yếu tố tinh thần và thẩm mỹ. Nó thể hiện tính cách, văn hóa và lối sống của con người nơi đây, luôn coi trọng tính bền vững và lưu giữ truyền thống gia tộc.

- Nhà ở truyền thống đồng bằng Nam Bộ: bố cục tổng thể của ngôi nhà tự do, khoáng đạt gần như hòa vào thiên nhiên và mở ra với xóm ấp, láng giềng. Do có lợi thế mưa thuận gió hòa, được thiên nhiên ưu đãi kể cả điều kiện khí hậu cũng như sản vật tự nhiên, người dân nơi đây tính tình phóng khoáng, hào sảng và điều này cũng được thể hiện rõ nét trong đặc điểm tổ chức không gian sống. Mặt bằng truyền thống Nam Bộ thường có nhà chính, nhà phụ, sân giữa, đa phần có hệ thống mương bao quanh (hoặc trực tiếp hướng sông) cùng các vườn cây ăn trái lớn quanh nhà, (Hình 4).



Hình 4 Tổ chức mặt bằng tổng thể nhà ở truyền thống Nam Bộ



Hình 5 Mô hình nhà ở “lưỡng cư” đặc trưng vùng sông nước Tây Nam Bộ

Hiên nhà Nam Bộ mở rộng bao quanh nhà kiểu “tứ bề” do khí hậu nóng ẩm ít bão, cho phép thông gió, lấy sáng tối đa và không tổ chức che chắn như miền Bắc hay che khuất hướng nhìn như miền Trung. Hàng hiên ở đây là không gian đệm đóng vai trò then chốt: kết nối các khu vườn trái cây và khu bếp với ngôi nhà, là nơi kết nối xóm làng và các hoạt động tổ chức đình đám. Cấu tạo

hàng hiên đơn giản, cao thoáng, bằng các loại vật liệu nhẹ thể hiện lối suy nghĩ giản dị, không cầu toàn. Có một ví dụ thú vị trong quá trình tìm hiểu về đặc điểm nhà ở cư dân miền Tây Nam Bộ, đó là loại hình nhà ở “lưỡng cư”. Ngôi nhà vừa thích nghi với đất, vừa thích nghi với nước, trong đó hiên phía sông là bộ phận

không thể thiếu và là nơi sinh hoạt chính của gia đình cũng như kết nối cộng đồng sông nước (giao thông đường thủy). Điều đó cho thấy sự sáng tạo và giao hòa tuyệt vời của kiến trúc truyền thống Nam Bộ với thiên nhiên, (Hình 5).

Bảng 1 Nhận diện đặc trưng không gian đệm nhà ở truyền thống 3 miền

	Đồng bằng Bắc Bộ	Duyên hải Trung Bộ	Đồng bằng Nam Bộ
Vai trò chức năng	- Cài tạo vi khí hậu - Đa năng, linh hoạt chức năng - Kết nối không gian chính – phụ	- Chống chọi với khí hậu khắc nghiệt - Nghi ngơi, không gian riêng tư - Kết nối không gian trong ngoài	- Hòa hợp với thiên nhiên - Kết nối cộng đồng - Kết nối ngôi nhà với thiên nhiên
Kỹ thuật mỹ thuật	- Giải pháp kỹ thuật che chắn - Vật liệu địa phương - Coi trọng tính hiệu quả	- Kỹ thuật chịu lực mái – cột - Vật liệu địa phương - Đề cao tính thẩm mỹ, tính bền vững	- Không sử dụng kỹ thuật phức tạp - Vật liệu địa phương - Đơn giản, không cầu kỳ cũng như bền vững
Văn hóa – lối sống	- Văn hóa làng xã điển hình - Coi trọng công năng, thực dụng trong tổ chức không gian sống - Cởi mở nhưng cân trọng	- Khiêm cung, khép kín, chừng mực - Ưu tiên cuộc sống nội tâm. Phù hợp với các chuẩn mực xã hội	- Phóng khoáng, thân thiện, đơn giản - Ưu tiên sự thoải mái, tiện dụng - Sáng tạo và hòa đồng
Thể hiện cách ứng xử với điều kiện tự nhiên	- Cài tạo tự nhiên bằng các giải pháp cấu tạo - Linh hoạt trong xử lý điều kiện thời tiết khác nhau	- Chống chọi điều kiện khắc nghiệt của tự nhiên bằng giải pháp kết cấu - Kết hợp với các thành phần khác để tạo nên không gian riêng hoàn chỉnh	- Sống chung với thiên nhiên, dựa vào thiên nhiên - Mở rộng không gian sống bằng cách đưa ngôi nhà hòa vào cảnh quan chung

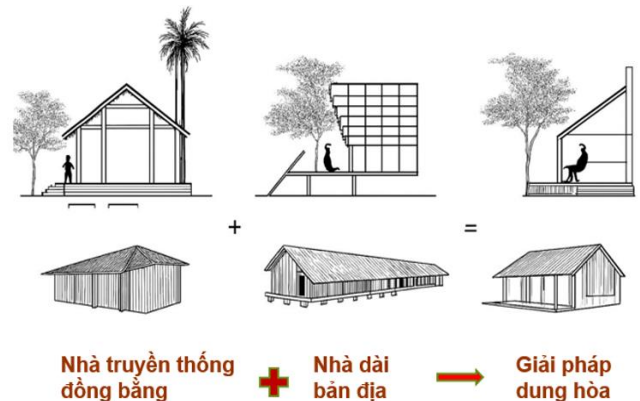
Tuy có một số điểm khác nhau về phương án tổ chức, cấu tạo, thẩm mỹ nhưng cấu trúc hàng hiên truyền thống đều có những đặc trưng thể hiện văn hóa, lối sống cũng như cách ứng xử với môi trường tự nhiên của người Việt. Qua những phân tích trên, bài báo đã nhận diện được các giá trị cốt lõi của không gian đệm (điển hình là hàng hiên):

- Ứng xử phù hợp với thiên nhiên
- Kết nối các không gian trong – ngoài
- Tổ chức không gian bán ngoại thất, không gian đa năng
- Lưu giữ các giá trị văn hóa, xã hội, cộng đồng

3 Phân tích trường hợp biệt thự tại Buôn Ma Thuột

Điều kiện tự nhiên: BMT có khí hậu nhiệt đới gió mùa cao nguyên với mùa mưa và mùa khô phân biệt rõ, biên độ nhiệt ngày đêm lớn. Mùa mưa kéo dài (mưa nhiều, ẩm cao), mùa khô nắng nhiều. Về văn hóa – kiến trúc, đây là đô thị phát triển nhưng vẫn mang nét đặc thù văn hóa Tây Nguyên với cộng đồng cư dân đa dạng (người Kinh, Êđê, Gia Rai,...).

Kiến trúc truyền thống Êđê có nhà dài với không gian chung “Gah” ở phần trước phục vụ tiếp khách, sinh hoạt cộng đồng – thể hiện lối sống cởi mở, gắn bó xóm làng. Do các yếu tố di dân dẫn đến sự giao thoa về kiến trúc vùng miền rõ nét. Yếu tố không gian đệm cũng tham gia và đóng vai trò to lớn trong việc hình thành giải pháp đối phó với khí hậu khắc nghiệt cao nguyên, (Hình 6).



Hình 6 Sự kết hợp giữa kiến trúc bản địa với các luồng kiến trúc di cư

- Mô tả biệt thự nghiên cứu: ngôi biệt thự đơn lập xây năm 2017 tại khu dân cư Tân An, phường Tân An, BMT, trên khu đất rộng 1.280 m², mật độ xây dựng 45 % có mặt chính hướng Nam, (Hình 9a) . Địa hình hơi thoải từ Tây sang Đông. Nhà được thiết kế 2 tầng hình chữ L, với bố cục phía trước thấp (1 tầng) – phía sau cao (2 tầng). Khoảng sân trong giữa 2 khối nhà bố trí hồ nước điều hòa không khí.

Tầng trệt bố trí phòng khách, sinh hoạt chung, bếp – ăn, làm việc, gara; tầng trên là các phòng ngủ. Mặt trước nhà có sảnh hiên ở lối vào chính: mái đua che hàng hiên phía trước và bên hông nhà ~ 1,7 m và hình thành sảnh rộng (4,9 × 4,9) m là lối đón, (Hình 9b). Đây là không gian kết nối các khu chức năng được bố trí dọc theo dãy hành lang ngoài. Các mặt còn lại của nhà hầu như không có hành lang hay mái hiên. Sân trước rộng khoảng 7 m liên thông với sân vườn bên hông (12 m) tạo thành không gian cảnh quan cho toàn bộ công trình.



a

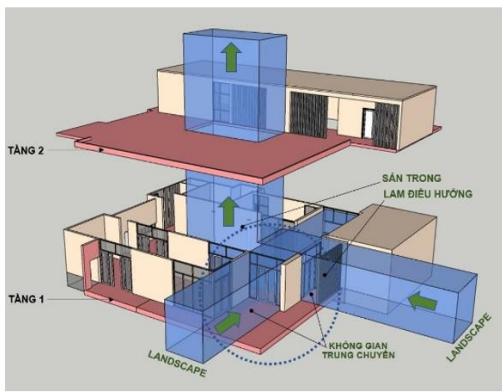


b

Hình 7 a. Mặt bằng tổng thể công b. Mặt bằng tổ chức không gian biệt thự – sự đối lưu không khí

- Phân tích vai trò không gian đệm (sảnh và hàng hiên) Chức năng chính của hàng hiên là đầu mối giao thông đối ngoại, thuận tiện cho khả năng tiếp cận đến các khu chức năng khác nhau (chính – phụ; động – tĩnh) đảm bảo giao thông mạch lạc, rõ ràng, không chồng chéo, (Hình 8a). Bên cạnh đó, trong xã hội hiện đại, vai trò sản xuất phụ giảm thiểu và triết tiêu để thay thế bằng vai trò tái tạo sức lao động, chủ yếu mang ý nghĩa là không gian nghỉ ngơi, thư giãn. Đây là sự điều chỉnh phù hợp với điều kiện xã hội đương đại. Lối tiếp cận từ cổng không trực diện, hướng hiên chính quay về hướng vườn bên (kiểu nhà vườn Huế). Chức năng giao tiếp cộng đồng của khoảng không gian này cũng thu hẹp lại trong khuôn khổ gia đình, nên kích thước không gian và hướng bố trí được điều chỉnh phù hợp, vừa đủ.

Chức năng điều chỉnh vi khí hậu: địa bàn tuy có khí hậu khá khắc nghiệt nhưng ít bị gió bão nên yêu cầu chính vẫn là giảm thiểu các tác động môi trường xấu như nắng nóng, mưa hắt, đảm bảo thông thoáng và đối lưu không khí trong – ngoài. Hàng hiên giữ vị trí trung tâm và điều tiết hệ thống “điều hòa tự nhiên” của toàn bộ ngôi nhà. Sự liên kết giữa khoảng thông tầng (sân trong bố trí hồ nước trong nhà) với sân vườn cảnh quan bên ngoài tạo thông qua hàng hiên là giải pháp thiết kế hữu hiệu để ngôi nhà luôn mát mẻ mà ít có công trình nhà trong đô thị hiện đại có được. Phần ngăn chia trong – ngoài sử dụng hệ lam, gạch bông gió gợi nhớ hình ảnh hệ vách “phên – liếp” trong các ngôi nhà truyền thống đồng bằng Bắc Bộ, tạo nên sự giao hòa giữa cũ – mới, (Hình 8b).



(8.a)



(8.b)

Hình 8 a. Hệ thống thông gió tự nhiên – “lối điều hòa” công trình b. Mặt cắt thể hiện mối quan hệ trong – ngoài thông qua hàng hiên

Về giải pháp kỹ thuật, sảnh và hiên của biệt thự được áp dụng giải pháp vật liệu, kỹ thuật xây dựng mới giúp tăng khả năng mở rộng không gian cũng như đa dạng hóa hình thức mặt đứng. Kiến trúc sư đã loại bỏ hàng cột hiên giúp giải phóng góc nhìn, nâng cao trải nghiệm



Hình 10 Mô phỏng hàng hiên truyền thống với kết cấu và hình thức hiện đại

Nhìn chung, ngôi biệt thự ở BMT đã vận dụng không gian đệm truyền thống khá hiệu quả và có cải tiến phù hợp với lối sống cũng như điều kiện kinh tế – xã hội. Tuy nhiên, vẫn còn một số hạn chế nhất định trong việc đồng bộ giải pháp che chắn khối cao tầng, chưa tạo nên sự hài hòa trong sử dụng công trình giữa các khối chức năng. Các khu vực hướng Tây; Tây-Nam vẫn phải chịu

tầm nhìn, tầng mức cảm thụ cảnh quan thiên nhiên. Việc chọn giải pháp mái hiên vươn nhịp lớn với độ dày rất nhỏ cũng giúp hình thức kiến trúc công trình trở nên hiện đại hơn, (Hình 9).



Hình 9 Một góc hiên của công trình thực tế với mái hiên vươn xa và không cần cột đỡ

Một chi tiết cần lưu ý là phương án nâng chân hàng hiên lên cao khỏi nền đất và bố trí lối lên xuống 2 đầu hiên vừa đảm bảo chống bị nước mưa bắn, mất vệ sinh, chống côn trùng vừa gợi nhớ đến hình ảnh của phần “Gah” của ngôi nhà sàn bản địa. Việc kéo thấp mái hiên xuống tạo thành hàng hiên dài cho thấy sự gắn kết chặt chẽ giữa kiến trúc đương đại và truyền thống, (Hình 10). Đó chính là yếu tố văn hóa trong kiến trúc nhà ở mà bài báo quan tâm tìm hiểu và khai thác.

tác động trực tiếp của nắng gắt dù đã bố trí một số cây xanh. Cần có giải pháp đồng bộ hơn nữa như: kéo hàng hiên ra các mặt còn lại (kiểu hàng hiên “tứ bề” của nhà đồng bằng Nam Bộ, mở rộng mái che, tăng cường lam che chắn, lựa chọn cây xanh hoặc giàn dây leo phù hợp) để đảm bảo công trình là một không gian sống hoàn chỉnh hơn.

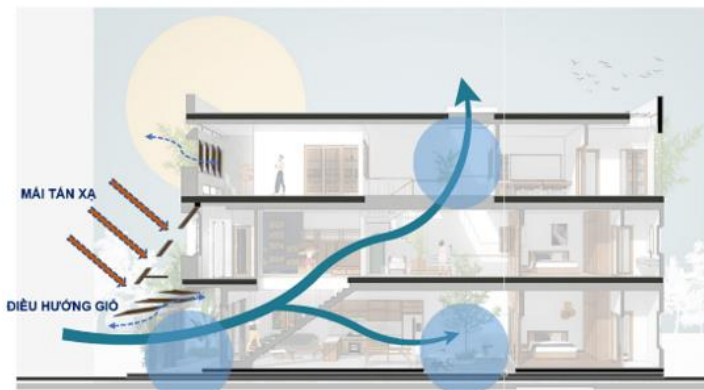
4 Thảo luận và đề xuất giải pháp thiết kế

Từ các kết quả phân tích trên, có thể khẳng định việc lồng ghép không gian đệm truyền thống vào thiết kế nhà ở hiện đại là hoàn toàn khả thi và đem lại nhiều lợi ích, cải thiện rõ vi khí hậu và chất lượng không gian. Nó phản ánh xu hướng chung: nếu vận dụng tốt các yếu tố truyền thống sẽ góp phần khắc phục hạn chế của kiến trúc hiện đại trong môi trường đô thị ở Việt Nam.

Các vấn đề cần phải được thảo luận và nghiên cứu sâu hơn để có thể đưa ra các giải pháp cụ thể: (1) Giá trị và vai trò của không gian đệm dưới góc nhìn của chuyên gia cũng như cộng đồng dân cư, người sử dụng trong giai đoạn hiện nay. (2) Yếu tố công nghệ và vật liệu xây dựng mới sẽ giúp nâng cao chất lượng, cũng như tính thẩm mỹ của không gian đệm. (3) Khả năng ứng dụng rộng rãi dựa trên việc tiêu chuẩn hóa không gian đệm trong thiết kế nhà ở dạng biệt thự và xa hơn nữa là các loại hình nhà ở “bình dân” trong các đô thị.



Hình 11 Mái hiên rộng 2 hướng nắng với kết cấu nhẹ
Một số đề xuất nhằm vận dụng tốt giá trị không gian đệm vào công trình đương đại:



Hình 13 Luân chuyển không khí giữa các khoảng đệm bằng hệ mái linh hoạt, điều hướng

Thứ tư, nghiên cứu và ứng dụng các giải pháp kết cấu, vật liệu mới để nâng cao diện tích, khoảng vượt cho

Thứ nhất, thiết kế mái và hình khối tạo khoảng đệm: ưu tiên mái hiên rộng vươn ra đủ che nắng mưa cho các hướng bức xạ mạnh (Tây, Tây Nam). Có thể tích hợp mái hiên ngay trong hình khối kiến trúc (ví dụ dùng ban công tầng trên tạo hiên tầng dưới) hoặc bổ sung mái phụ, nên có chiều sâu tối thiểu (2-2,5) m để chắn nắng cao độ mùa hè, (Hình 11).

Thứ hai, tích hợp mảng xanh, mặt nước làm đệm tự nhiên: cây xanh, vườn và hồ nước nhỏ quanh nhà là khoảng đệm sinh thái hữu hiệu. Giàn dây leo hoặc rèm cây kết hợp mái hiên/hành lang tạo “bức màn xanh” vừa cản bụi, nắng vừa làm mát không khí trước khi vào nhà, (Hình 12).



Hình 12 Mái hiên “xanh” giảm bức xạ

Thứ ba, tổ chức không gian mở linh hoạt gắn với hiên ngoài, tăng cường sự đối lưu không khí giữa không gian nội thất – ngoại thất thông qua khoảng không gian đệm: Tổ chức các khoảng sân trong, thông tầng và phải được kết nối với hàng hiên thông qua hệ ngăn chia thoáng (lam, bông gió, cửa xoay, vách kính xếp,...), (Hình 13).



không gian đệm, giúp không gian linh hoạt hơn, đóng góp nhiều hơn vào hình thức mặt đứng, giúp căn nhà

không còn “cũ kỹ”, phù hợp với xu hướng thẩm mỹ hiện đại. Thậm chí, mái hiên đẹp còn tôn thêm vẻ bề thế và tạo dấu ấn riêng cho biệt thự so với những mẫu nhà phổ thông.

5 Kết luận và khuyến nghị

Nghiên cứu đã làm rõ giá trị đa diện của không gian đệm trong kiến trúc nhà ở truyền thống Việt Nam. Không gian đệm truyền thống ở cả ba miền đều có ưu điểm nổi bật về cải thiện vi khí hậu, tính linh hoạt công năng, khả năng kết nối cao và thích ứng với văn hóa cộng đồng. Những đặc tính này phù hợp với yêu cầu phát triển kiến trúc nhà ở bền vững hiện nay, khi vấn đề thích ứng khí hậu và giữ gìn bản sắc được đặt ra cấp thiết. Cùng với sự phát triển nhanh chóng của kỹ thuật – vật liệu xây dựng mới sẽ tối ưu hóa việc ứng dụng một cách sáng tạo trong công tác thiết kế đương đại, phù hợp những thay đổi của môi trường đô thị.

Từ những kết quả đạt được, bài báo khuyến nghị: (1) Đối với kiến trúc sư: cần chủ động nghiên cứu kinh nghiệm kiến trúc bản địa và tích hợp các giải pháp không gian đệm (hiên, sân trong, giếng trời,...) ngay từ giai đoạn hình thành ý tưởng cho công trình nhà ở vùng khí hậu nhiệt đới. (2) Đối với cơ quan quản lý đô thị và chủ đầu tư: nâng cao nhận thức vai trò quan trọng của các yếu tố như mái hiên, khoảng lùi trồng cây xanh; phải xem đây là những thành phần chức năng quan trọng nâng cao chất lượng sống. Cần khuyến khích đưa tiêu chí về không gian đệm, thiết kế khí hậu thích ứng vào quy chuẩn thiết kế nhà ở đô thị. (3) Về giáo dục và nghiên cứu: nên tiếp tục nghiên cứu định lượng hiệu quả của không gian đệm và mở rộng khảo sát sang các loại hình nhà khác để có cái nhìn vừa tổng thể. Kết quả nghiên cứu này có thể làm tài liệu tham khảo trong đào tạo kiến trúc sư, giúp hiểu rõ hơn bản sắc kiến trúc dân tộc và cách vận dụng sáng tạo trong thực tiễn.

Tài liệu tham khảo

1. Nguyễn Song Hoàn Nguyên. (2016). *Đặc trưng khai thác văn hóa truyền thống trong kiến trúc nhà ở tại các đô thị lớn Việt Nam* (Luận án tiến sĩ). Trường Đại học Kiến trúc Thành phố Hồ Chí Minh.
2. Ngô Thám, Nguyễn Khắc Dũng, Nguyễn Khắc Sinh, & Nguyễn Văn Điền (2012). *Kiến trúc năng lượng và môi trường*. Nhà xuất bản Xây Dựng.
3. Vũ Thị Hồng Hạnh & Thái Hoàng Thông (2020). Đặc trưng không gian chuyển tiếp trong kiến trúc nhà ở riêng lẻ tại TP HCM (1860-nay). *Tạp chí Kiến trúc – Hội Kiến trúc sư Việt Nam*.
4. Võ Thị Thu Thủy. (2018). *Thiên nhiên trong kiến trúc nhà ở truyền thống Việt*. Nhà xuất bản Xây Dựng.
5. Nguyễn Hữu Thái (2019). *Ngôi nhà Việt*. Nhà xuất bản Tổng hợp Thành phố Hồ Chí Minh.

Applying the Values of Buffer Spaces in Traditional Architecture to Residential Villas (A Case Study of a Villa in Buon Ma Thuot)

Dinh Thanh Ngan

Faculty of Architecture, Interior Design, and Applied Arts, Nguyen Tat Thanh University

dtngan@ntt.edu.vn

Abstract In the context of contemporary urban housing development, modern design often emphasizes comfort and convenience but gradually loses traditional values such as adaptation to nature, family cohesion, and community bonding. This study aimed to identify the characteristics of buffer spaces in traditional Vietnamese architecture and assess their applicability in the design of urban villas, with a case study of a villa in Buon Ma Thuot City. The research methodology combined literature review and analysis, field surveys, and comparative evaluation of the case study against traditional buffer space models from Northern, Central, and Southern regions of Viet Nam. The findings highlighted the core values of buffer spaces in organizing Vietnamese living environments, including regulating the microclimate, enhancing spatial connectivity, and preserving cultural values. Then, the study evaluated the extent to which these elements have been incorporated into the selected villa, thereby proposing directions for developing modern villa architecture that are sustainable and rooted in local traditions.

Keywords Intermediate space; Traditional veranda; Vernacular architecture; Tropical climate design; Buon Ma Thuot city.